

المعامل: 3: مدة الاجازة: 1 ساعة	الامتحان الجهوي الموحد لتليل شهادة السلك الإعدادي دورة يونيو 2015		المملكة المغربية وزارة التربية الوطنية والتكوين المهني والشباب
	المادة علوم الحياة والأرض	المادة العلوم الحياتية والأرض	الأكاديمية الجهوية للتربية والتكوين جهة الشاوية ورديغة

الموضوع

التمرين الأول (8 نقط):

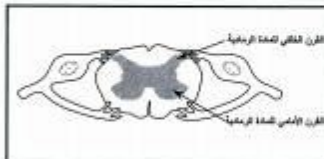
- 1- اجب بصحيح أو خطأ أمام رقم كل الاقتراحات التالية: (4 ن) :
- يرتبط الليف العصبي بالليف العضلي على مستوى الصفيحة المحركة.
 - ينقل الجذر الخلفي السيالة العصبية الحركية و السيالة العصبية الحسية.
 - تتكاثر كل المتعضيات المجهرية عن طريق الانقسام.
 - يسبب V.I.H داء فقدان المناعة المكتسب.

- 2- أنقل النص على ورقة تحريرك وأتممه باستعمال المصطلحات التالية: (4 ن)
- (البلعنة – الاستجابة المناعية غير النوعية – مفصصة النواة – خلطي – الاستجابة المناعية – خلوي – الاستجابة المناعية النوعية – البلعيات)
- يتوفر الجسم على عدة وسائل للدفاع ضد الجراثيم، من بينها: التي تنقسم إلى قسمين:
- وتتجلى في الالتهاب و..... هذه الأخيرة تحدث بفضل الكريات البيضاء..... وكذا..... الكبيرة التي لها القدرة على بلع الجراثيم.
- والتي تتجلى في مسلكين، مسلك..... ومسلك.....

التمرين الثاني: (6 نقط)

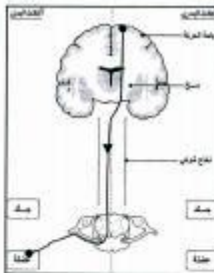
يسبب فيروس Poliovirus في مرض شلل الأطفال Poliomyélite. يسبب هذا الفيروس الشلل الشوكي، مما يترتب عنه شلل في الأطراف خصوصاً لدى الأطفال. لفهم كيف تؤدي الإصابة بهذا الفيروس إلى الشلل، نطرح المسغيات التالية:

- تم بواسطة تقنية خاصة للكشف عن خلايا المادة الرمادية للشلل الشوكي التي يستهدف فيروس Poliovirus. ويخلص الجدول التالي نتيجة هذا الكشف مرفق برسم تخطيطي لأهم عناصر الشلل الشوكي؛



	عند طفل مصاب بمرض شلل الأطفال	عند طفل غير مصاب بمرض شلل الأطفال	
نظرة الخلفي للمادة الرمادية	خلايا حسية سليمة أو خلية حسية سليمة	خلايا حسية سليمة أو خلية حسية سليمة	
المرق الأمامي للمادة الرمادية	خلايا حسية متدورة أو خلية حسية متدورة	خلايا حسية سليمة أو خلية حسية سليمة	

- 1- **فهرن** حالة خلايا المادة الرمادية لدى الطفل السليم والمطل المصاب. **والمستنتج** نوع الخلايا التي يستهدف فيروس Poliovirus. (1 ن)



تمثل الوثيقة جانبه مسار السبالة العصبية الحركية خلال تحريك إرادية عند الإنسان

(2)- حول معلومات الوثيقة إلى نص قسیر یوضح مسار السبالة العصبية الحركية أثناء تحريك إرادية (2 ن)

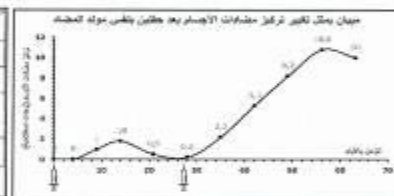
(3)- قسیر (من خلال ما سبق) كيف يتسبب فيروس Poliovirus في مرض شلل الأطفال. (2 ن)

(4)- قسیر للأمهات تصیحة لتفادي إصابة أطفالهن بفرس Poliovirus. (1ن)

التصريف الثالث: (6 نقط)

یخضع الموالید الجدد لبرنامج دقیق للتفحیح ، لتفادي الإصابة بعة أمراض تغذیة . وتمثل الوثيقة التالية مقتطف من بطاقة التفحیح

التاريخ	الوزن	الطول	الحرارة	البريد	الفرس
1	2	3	4	5	6
15/11/66	3.5	52	37.5	10	BCB
21/11/66	4.0	53	37.5	10	BCB
28/11/66	4.5	54	37.5	10	BCB
5/12/66	5.0	55	37.5	10	BCB
12/12/66	5.5	56	37.5	10	BCB
19/12/66	6.0	57	37.5	10	BCB
26/12/66	6.5	58	37.5	10	BCB
2/1/67	7.0	59	37.5	10	BCB
9/1/67	7.5	60	37.5	10	BCB
16/1/67	8.0	61	37.5	10	BCB
23/1/67	8.5	62	37.5	10	BCB
30/1/67	9.0	63	37.5	10	BCB
6/2/67	9.5	64	37.5	10	BCB
13/2/67	10.0	65	37.5	10	BCB
20/2/67	10.5	66	37.5	10	BCB
27/2/67	11.0	67	37.5	10	BCB
6/3/67	11.5	68	37.5	10	BCB
13/3/67	12.0	69	37.5	10	BCB
20/3/67	12.5	70	37.5	10	BCB
27/3/67	13.0	71	37.5	10	BCB
3/4/67	13.5	72	37.5	10	BCB
10/4/67	14.0	73	37.5	10	BCB
17/4/67	14.5	74	37.5	10	BCB
24/4/67	15.0	75	37.5	10	BCB
1/5/67	15.5	76	37.5	10	BCB
8/5/67	16.0	77	37.5	10	BCB
15/5/67	16.5	78	37.5	10	BCB
22/5/67	17.0	79	37.5	10	BCB
29/5/67	17.5	80	37.5	10	BCB
5/6/67	18.0	81	37.5	10	BCB
12/6/67	18.5	82	37.5	10	BCB
19/6/67	19.0	83	37.5	10	BCB
26/6/67	19.5	84	37.5	10	BCB
3/7/67	20.0	85	37.5	10	BCB
10/7/67	20.5	86	37.5	10	BCB
17/7/67	21.0	87	37.5	10	BCB
24/7/67	21.5	88	37.5	10	BCB
31/7/67	22.0	89	37.5	10	BCB
7/8/67	22.5	90	37.5	10	BCB
14/8/67	23.0	91	37.5	10	BCB
21/8/67	23.5	92	37.5	10	BCB
28/8/67	24.0	93	37.5	10	BCB
4/9/67	24.5	94	37.5	10	BCB
11/9/67	25.0	95	37.5	10	BCB
18/9/67	25.5	96	37.5	10	BCB
25/9/67	26.0	97	37.5	10	BCB
2/10/67	26.5	98	37.5	10	BCB
9/10/67	27.0	99	37.5	10	BCB
16/10/67	27.5	100	37.5	10	BCB
23/10/67	28.0	101	37.5	10	BCB
30/10/67	28.5	102	37.5	10	BCB
6/11/67	29.0	103	37.5	10	BCB
13/11/67	29.5	104	37.5	10	BCB
20/11/67	30.0	105	37.5	10	BCB
27/11/67	30.5	106	37.5	10	BCB
4/12/67	31.0	107	37.5	10	BCB
11/12/67	31.5	108	37.5	10	BCB
18/12/67	32.0	109	37.5	10	BCB
25/12/67	32.5	110	37.5	10	BCB
1/1/68	33.0	111	37.5	10	BCB
8/1/68	33.5	112	37.5	10	BCB
15/1/68	34.0	113	37.5	10	BCB
22/1/68	34.5	114	37.5	10	BCB
29/1/68	35.0	115	37.5	10	BCB
5/2/68	35.5	116	37.5	10	BCB
12/2/68	36.0	117	37.5	10	BCB
19/2/68	36.5	118	37.5	10	BCB
26/2/68	37.0	119	37.5	10	BCB
5/3/68	37.5	120	37.5	10	BCB
12/3/68	38.0	121	37.5	10	BCB
19/3/68	38.5	122	37.5	10	BCB
26/3/68	39.0	123	37.5	10	BCB
2/4/68	39.5	124	37.5	10	BCB
9/4/68	40.0	125	37.5	10	BCB
16/4/68	40.5	126	37.5	10	BCB
23/4/68	41.0	127	37.5	10	BCB
30/4/68	41.5	128	37.5	10	BCB
7/5/68	42.0	129	37.5	10	BCB
14/5/68	42.5	130	37.5	10	BCB
21/5/68	43.0	131	37.5	10	BCB
28/5/68	43.5	132	37.5	10	BCB
4/6/68	44.0	133	37.5	10	BCB
11/6/68	44.5	134	37.5	10	BCB
18/6/68	45.0	135	37.5	10	BCB
25/6/68	45.5	136	37.5	10	BCB
2/7/68	46.0	137	37.5	10	BCB
9/7/68	46.5	138	37.5	10	BCB
16/7/68	47.0	139	37.5	10	BCB
23/7/68	47.5	140	37.5	10	BCB
30/7/68	48.0	141	37.5	10	BCB
6/8/68	48.5	142	37.5	10	BCB
13/8/68	49.0	143	37.5	10	BCB
20/8/68	49.5	144	37.5	10	BCB
27/8/68	50.0	145	37.5	10	BCB
3/9/68	50.5	146	37.5	10	BCB
10/9/68	51.0	147	37.5	10	BCB
17/9/68	51.5	148	37.5	10	BCB
24/9/68	52.0	149	37.5	10	BCB
1/10/68	52.5	150	37.5	10	BCB
8/10/68	53.0	151	37.5	10	BCB
15/10/68	53.5	152	37.5	10	BCB
22/10/68	54.0	153	37.5	10	BCB
29/10/68	54.5	154	37.5	10	BCB
5/11/68	55.0	155	37.5	10	BCB
12/11/68	55.5	156	37.5	10	BCB
19/11/68	56.0	157	37.5	10	BCB
26/11/68	56.5	158	37.5	10	BCB
3/12/68	57.0	159	37.5	10	BCB
10/12/68	57.5	160	37.5	10	BCB
17/12/68	58.0	161	37.5	10	BCB
24/12/68	58.5	162	37.5	10	BCB
31/12/68	59.0	163	37.5	10	BCB
7/1/69	59.5	164	37.5	10	BCB
14/1/69	60.0	165	37.5	10	BCB
21/1/69	60.5	166	37.5	10	BCB
28/1/69	61.0	167	37.5	10	BCB
4/2/69	61.5	168	37.5	10	BCB
11/2/69	62.0	169	37.5	10	BCB
18/2/69	62.5	170	37.5	10	BCB
25/2/69	63.0	171	37.5	10	BCB
3/3/69	63.5	172	37.5	10	BCB
10/3/69	64.0	173	37.5	10	BCB
17/3/69	64.5	174	37.5	10	BCB
24/3/69	65.0	175	37.5	10	BCB
31/3/69	65.5	176	37.5	10	BCB
7/4/69	66.0	177	37.5	10	BCB
14/4/69	66.5	178	37.5	10	BCB
21/4/69	67.0	179	37.5	10	BCB
28/4/69	67.5	180	37.5	10	BCB
5/5/69	68.0	181	37.5	10	BCB
12/5/69	68.5	182	37.5	10	BCB
19/5/69	69.0	183	37.5	10	BCB
26/5/69	69.5	184	37.5	10	BCB
2/6/69	70.0	185	37.5	10	BCB
9/6/69	70.5	186	37.5	10	BCB
16/6/69	71.0	187	37.5	10	BCB
23/6/69	71.5	188	37.5	10	BCB
30/6/69	72.0	189	37.5	10	BCB
7/7/69	72.5	190	37.5	10	BCB
14/7/69	73.0	191	37.5	10	BCB
21/7/69	73.5	192	37.5	10	BCB
28/7/69	74.0	193	37.5	10	BCB
4/8/69	74.5	194	37.5	10	BCB
11/8/69	75.0	195	37.5	10	BCB
18/8/69	75.5	196	37.5	10	BCB
25/8/69	76.0	197	37.5	10	BCB
1/9/69	76.5	198	37.5	10	BCB
8/9/69	77.0	199	37.5	10	BCB
15/9/69	77.5	200	37.5	10	BCB



نريد من خلال هذا الموضوع فهم أهمية تكرار تفحیح الأطفال عدة مرات ضد كثير من الأمراض التغذیة ؛ مثل : فيروس شلل الأطفال مثلا . و نقترح للمیبان أعلاه الذي يمثل تغير تركیز مضادات الأجسام بعد حقنین بنفس مولد المضاد.

(1)- إمسأ الجدول مستعنا بالمیبان أعلاه (لقل الجدول على ورقة تحريك). (2 ن)

الحقن الثاني	الحقن الأول
	المدة الزمنية اللازمة لبدأ إنتاج مضادات الأجسام
	أكبر كمية مضادات الأجسام أنتجها الجسم بعد الحقن.

(2)- قسیر سرعة وكمية مضادات الأجسام التي أنتجها الجسم بعد الحقن من خلال الجدول. (1 ن)

(3)- قسیر الاختلاف في سرعة وكمية مضادات الأجسام التي أنتجها الجسم بعد الحقن. (2 ن)

(4)- أبرز أهمية التفحیح من خلال ما سبق وما تعلمته في الفصل. (1 ن)